



سلسله کتاب‌های تحلیل در بازارهای سرمایه / ۲

مرجع کامل الگوهای شمعی در بازارهای سرمایه

دکتر علی محمدی
عضو هیأت علمی دانشگاه الزهرا (سلام الله علیها)
مدرس و تحلیل‌گر بازارهای سرمایه

فهرست مطالب

پیشگفتار ۷

بخش اول: کلیات

فصل اول: نمودارهای شمعی ۱۱

ساختار شمع‌ها ۱۲

اهمیت نقطه آغازین و پایانی بازار ۱۵

فصل دوم: الگوهای شمعی ۱۷

ساختار الگوهای شمعی ۱۷

نمودار نزولی بدون سایه بالایی و پایینی ۲۰

فصل سوم: تحلیل الگوهای شمعی ۲۷

الگوهای شمعی بازگشتی ۲۸

الگوهای شمعی ادامه دهنده ۲۹

فصل چهارم: الگوهای شمعی و نواحی حمایت و مقاومت ۳۱

فصل پنجم: یافتن ناحیه پتانسیل بازگشتی ۳۵

ناحیه پتانسیل بازگشتی (PRZ)؛ ناحیه همگرایی ۳۶

قوانین کلی ۳۷

الگوهای شمعی در ناحیه PRZ ۳۸

بازگشت ایده آل ۳۹

فصل ششم: مکان‌های بی اعتبار ۴۱

علائم هشدار دهنده ۴۱

شکست ۴۱

فصل هفتم: الگوهای شمعی ترکیبی ۴۷

فصل هشتم: بررسی حجم معاملات ۵۹

فصل نهم: نکات معامله با الگوهای شمعی ۶۳

حد سود و زیان ۶۳

نکات مهم ۶۴

اختلاف ساعت کارگزارها و الگوهای شمعی..... ۶۶
 مثال‌های معاملاتی..... ۶۸
 فصل دهم: امواج ایبوت و الگوهای شمعی..... ۷۱

بخش دوم: انواع الگوهای شمعی

شماره ۱: الگوی کودک رها شده..... ۷۹
 مثال‌های معاملاتی..... ۸۱
 شماره ۲: الگوی بالای معده..... ۸۳
 مثال‌های معاملاتی..... ۸۴
 شماره ۳: الگوی زیر معده..... ۸۵
 مثال‌های معاملاتی..... ۸۶
 شماره ۴: الگوی سد پیشروی..... ۸۷
 مثال‌های معاملاتی..... ۸۸
 شماره ۶: الگوی شکست (فرار)..... ۹۵
 شماره ۷: الگوی بلع کودک مخفی شده..... ۹۹
 شماره ۸: الگوی ابر سیاه..... ۱۰۳
 شماره ۹: الگوی تأمل..... ۱۰۹
 شماره ۱۰: الگوی دوجی..... ۱۱۳
 شماره ۱۱: الگوی دوجی سنجاقک..... ۱۱۹
 شماره ۱۲: الگوی دوجی شکاف دار..... ۱۲۳
 شماره ۱۳: الگوی دوجی سنگ قبر..... ۱۲۷
 شماره ۱۴: الگوی دوجی پایه بلند..... ۱۳۱
 شماره ۱۵: الگوی دوجی شمالی و جنوبی..... ۱۳۵
 شماره ۱۶: الگوی ستاره دوجی..... ۱۳۹
 شماره ۱۷: الگوی ستاره دوجی متلاشی..... ۱۴۵
 شماره ۱۸: الگوی پوشاننده..... ۱۴۷
 شماره ۱۹: الگوی ستاره دوجی شامگاهی..... ۱۵۵
 شماره ۲۰: الگوی ستاره شامگاهی..... ۱۵۹
 شماره ۲۱: الگوی سه‌گانه‌های شکاف دار..... ۱۶۵

شماره ۲۲: الگوی چکش (همر)..... ۱۷۱
 شماره ۲۳: الگوی چکش معکوس..... ۱۷۷
 شماره ۲۴: الگوی مرد دار آویخته..... ۱۷۹
 شماره ۲۵: الگوی هارامی..... ۱۸۳
 شماره ۲۶: الگوی صلیب هارامی..... ۱۹۱
 شماره ۲۷: الگوی فرفره..... ۱۹۷
 شماره ۲۸: الگوی بازگشت کبوتری..... ۱۹۹
 شماره ۲۹: الگوهای بالا گردن..... ۲۰۳
 شماره ۳۰: الگوی پس زننده..... ۲۰۷
 شماره ۳۱: الگوی نردبان کف..... ۲۱۳
 شماره ۳۲: الگوی شمع بلند سیاه..... ۲۱۷
 شماره ۳۳: الگوی شمع بلند سفید..... ۲۲۱
 شماره ۳۴: الگوهای ماروبوزو..... ۲۲۵
 ۳۵- الگوی ماروبوزو سیاه..... ۲۲۶
 ۳۶- الگوی ماروبوزو آغازین سیاه (BOM)..... ۲۲۷
 ۳۷- الگوی ماروبوزو پایانی سیاه (BCM)..... ۲۲۸
 ۳۸- الگوی ماروبوزو سفید..... ۲۲۹
 ۳۹- الگوی ماروبوزو آغازین سفید (WOM)..... ۲۳۰
 ۴۰- الگوی ماروبوزو پایانی سفید (WCM)..... ۲۳۱
 شماره ۴۱: الگوی دیلم..... ۲۳۷
 شماره ۴۲: الگوی تطبیق کف..... ۲۴۱
 شماره ۴۳: الگوی خطوط برخوردی..... ۲۴۵
 شماره ۴۴: الگوی ستاره دوجی صبحگاهی..... ۲۵۱
 شماره ۴۵: الگوی ستاره صبحگاهی..... ۲۵۵
 شماره ۴۶: الگوی نافذ..... ۲۶۱
 شماره ۴۷: الگوی خطوط تفکیکی..... ۲۶۵
 شماره ۴۸: الگوی ستاره ثاقب..... ۲۷۱
 شماره ۴۹: الگوی شمع‌های سفید پهلوی به پهلوی..... ۲۷۷
 شماره ۵۰: الگوی ستاره..... ۲۸۳

شماره ۵۱: الگوی ساندویچ استیک	۲۸۵
شماره ۵۲: الگوی شکاف تاسوکی	۲۸۹
شماره ۵۳: الگوی سه کلاغ مشکی	۲۹۳
شماره ۵۴: الگوی سه شمع درونی	۲۹۷
شماره ۵۵: الگوی سه شمع بیرونی	۳۰۳
شماره ۵۶: الگوی سه شمع یورشی	۳۰۷
شماره ۵۷: الگوی سه گانه‌ها	۳۱۱
شماره ۵۸: الگوی سه ستاره جنوبی	۳۱۷
شماره ۵۹: الگوی سه سرباز سفید	۳۲۱
شماره ۶۰: الگوی رخنه	۳۲۵
شماره ۶۱: الگوی سه ستاره	۳۲۹
شماره ۶۲: الگوی انبرک (موچین)	۳۳۳
شماره ۶۳: الگوی دو شمع سیاه شکاف دار	۳۳۹
شماره ۶۴: الگوی دو کلاغ	۳۴۱
شماره ۶۵: الگوی سه رودخانه کف ویژه	۳۴۵
شماره ۶۶: الگوی دو کلاغ و شکاف صعودی	۳۴۷
ضمیمه: انواع مختلف الگوهای شمعی	۳۵۰

به نام خدا

پیشگفتار

ژاپنی‌ها در حدود قرن ۱۷ میلادی از نمودارها و تحلیل‌های تکنیکال برای معامله برنج بهره می‌بردند و پس از آن نیز این تکنیک در بین معامله‌گران غربی رواج یافته است. گرچه این نوع تحلیل تکنیکال (ژاپنی) متفاوت از نوع غربی آن؛ که توسط "چارلز داو" در حدود سال ۱۹۰۰ میلادی آغاز گردید، می‌باشد لیکن بسیاری از اصول آن‌ها یکسان می‌باشد:

۱. اینکه چه اتفاقی افتاده (عکس‌العمل قیمت) از چرایی آن (اخبار، درآمدها و غیره) بسیار مهم‌تر است.
۲. تمام اطلاعات در قیمت منعکس شده است.
۳. خریداران و فروشندگان بازار را بر اساس احساسات و انتظارات خود پیش می‌برند.
۴. بازار دارای نوسان است.

در حالی که چند سالی پیش نیست که استفاده از الگوهای شمعی در نمودارهای تحلیل تکنیکال رواج یافته است لیکن جذابیت‌های آن باعث شده که امروزه تقریباً تمامی معامله‌گران آن را در تحلیل‌های خویش بکار گیرند.

شاید یکی از مهم‌ترین ادله به‌کارگیری گسترده الگوهای شمعی در تحلیل نمودارهای قیمت، قابلیت استفاده آن‌ها در کنار دیگر ابزارهای تحلیلی می‌باشد. شما بسیاری از ابزارهای تحلیل تکنیکال همانند خطوط پیوت، میانگین‌های متحرک، خطوط روند و کانال، فیبوناچی و ترازهای آن و به خصوص امواج ایوت را می‌توانید در کنار نمودارهای شمعی بکار ببرید. ضمن اینکه به‌کارگیری آن‌ها نسبت به الگوهای میله‌ای مزیت‌های بیشتری را پیش روی تحلیل‌گران قرار می‌دهد. برای نمونه اخطارهای صادره از الگوهای شمعی، از نمودارهای میله‌ای قابل کسب نمی‌باشند.

امروزه با هر ابزار تحلیلی که کار می‌کنید، بایستی نیم‌نگاهی به الگوهای شمعی داشته باشید. در هارمونیک تردینگ مشاهده می‌کنید که شکل‌گیری الگوهای شمعی در نواحی PRZ چه تأثیر بسزایی در بازگشت قیمت ابراهام می‌کند یا تشکیل یک الگوی بازگشتی در برخورد قیمت به خط روند یا خط کانال و یا حتی نقاط پیوت چه مفهومی دارد. در امواج ایوت آموخته‌ایم که کلید شناسایی اتمام یک موج و آغاز موج بعدی در ترازهای فیبوناچی و تشکیل الگوهای شمعی در آن وابسته است. زمانی که قیمت به سقف یا کف بازار می‌رسد تنها الگوهای شمعی می‌توانند اخطار نهایی بازگشت یا ادامه روند را صادر نمایند و نمونه‌های دیگری که همگی حاکی از نقش منحصر به فرد الگوهای شمعی در نمودارهای قیمت می‌باشند.

مسئله آشنایی با این الگوها شما را در انجام معاملات مؤثرتر یاری می‌نماید. نکته‌ای که بایستی متذکر شوم توجه به این مسئله است که به مکان تشکیل الگوهای شمعی توجه ویژه‌ای داشته باشید. اگر چه امروزه الگوهای شمعی به دو دسته بازگشتی و ادامه دهنده تقسیم‌بندی شده و آمارهای مختلفی در خصوص میزان اعتبار و اثربخشی آن‌ها منتشر شده است اما این مسئله بایستی موجب گمراهی شما شود؛ به نحوی که با دیدن هر الگوی بازگشتی در نقاط مختلف بازار، آن را لازم‌الاجرا دانسته و به امید بازگشت قیمت معامله نمایید.

فصل اول

نمودارهای شمعی

ژاپنی‌ها در حدود قرن ۱۷ میلادی از نمودارها و تحلیل‌های تکنیکال برای معامله برنج بهره می‌بردند و پس از آن نیز این تکنیک در بین معامله‌گران غربی رواج یافته است. گرچه این نوع تحلیل تکنیکال (ژاپنی) متفاوت از نوع غربی آن؛ که توسط "چارلز داو" در حدود سال ۱۹۰۰ میلادی آغاز گردید، می‌باشد لیکن بسیاری از اصول آن‌ها یکسان می‌باشد:

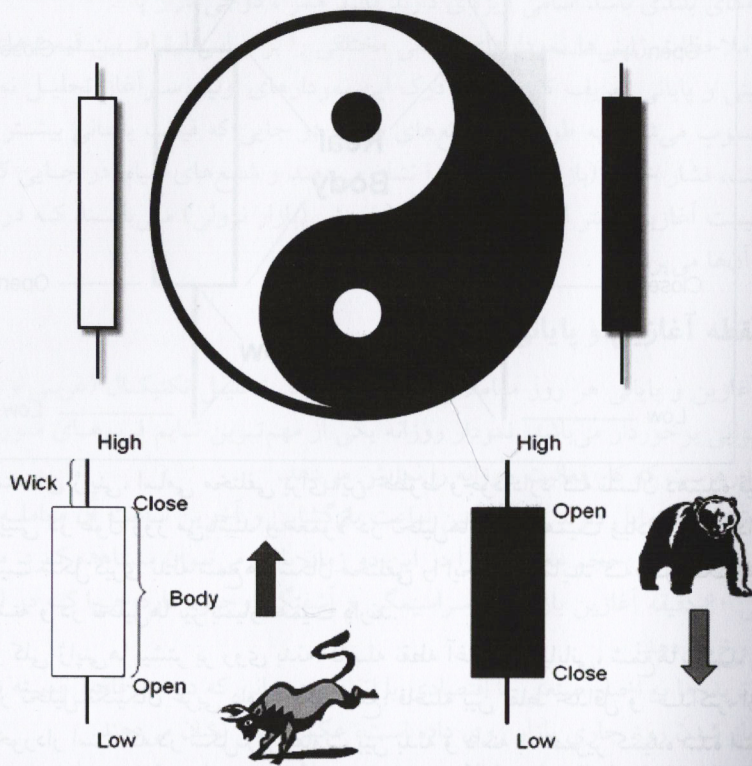
۱. اینکه چه اتفاقی افتاده (عکس‌العمل قیمت) از چرایی آن (اخبار، درآمدها و غیره) بسیار مهم‌تر است.
۲. تمام اطلاعات در قیمت منعکس شده است.
۳. خریداران و فروشندگان بازار را بر اساس احساسات و انتظارات خود پیش می‌برند.
۴. بازار دارای نوسان است.

در حالی که چند سالی پیش نیست که استفاده از الگوهای شمعی در نمودارهای تحلیل تکنیکال رواج یافته است لیکن جذابیت‌های آن باعث شده که امروزه تقریباً تمامی تریدرها آن را در تحلیل‌های خویش بکار می‌گیرند. ما در این قسمت به دلیل اهمیت الگوهای شمعی در تحلیل تکنیکال ناچاریم پس از بیان برخی مقدمات، انواع الگوهای شمعی را بیان نماییم تا بدین وسیله خوانندگان عزیز با دقت بیشتری بتوانند بر اساس آن‌ها معامله نمایند.

نمودار شمعی

برای رسم نمودارهای شمعی از همان داده‌هایی که در رسم نمودار میله‌ای^۲ استاندارد به کار می‌رود یعنی قیمت‌های آغازین، بالایی، پایینی و پایانی (OHLC) استفاده می‌شود. با وجود استفاده از داده‌های یکسان، نمودارهای شمعی ظاهری جذاب‌تری را نسبت به سایر روش‌های رسم نمودار به نمایش می‌گذارند. به نظر می‌رسد که اطلاعات از صفحه کاغذ یا مانیتور کامپیوتر تراوش می‌

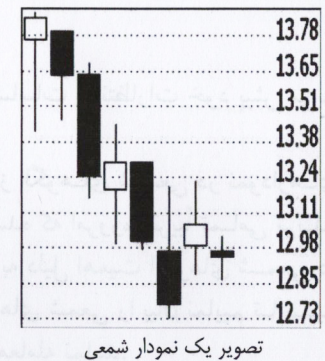
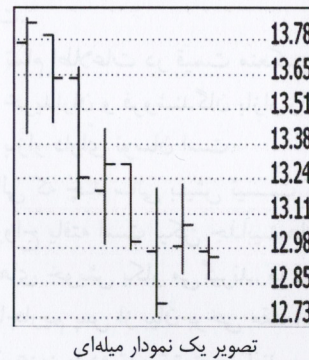
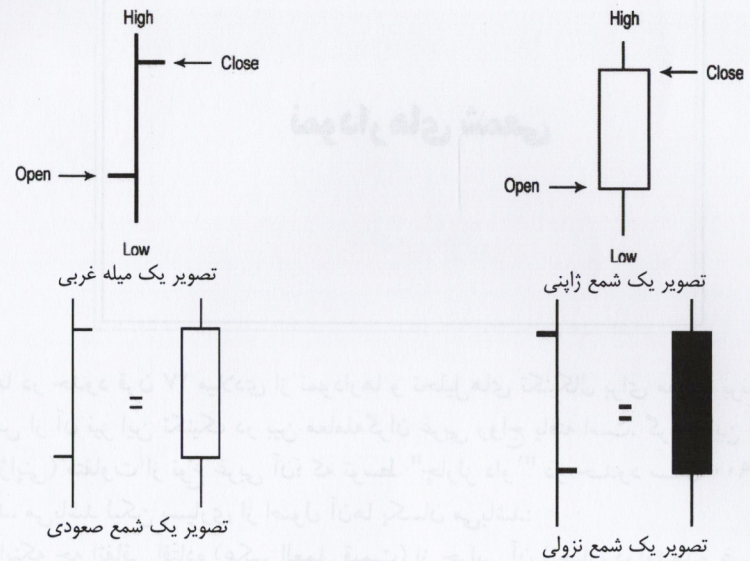
"شمع صعودی" را می‌دهد و بالعکس چنانچه قیمت پایانی در پایین قیمت آغازین قرار گیرد یک شمع توپر (که به صورت سیاه و در برخی نرم‌افزارها به رنگ قرمز نمایش داده می‌شود) به نام "شمع نزولی" را تشکیل می‌دهد.



به بخش توخالی یا توپر هر شمع، «بدنه یا بادی اصلی» گفته می‌شود که در واقع محدوده این قیمت‌های باز و بسته شدن (آغازین و پایانی) هر دوره زمانی را نمایش می‌دهد. خطوط باریک و بلند در پایین و بالای بدنه که دامنه‌های قیمت بالا/پایین را نشان می‌دهند، «سایه‌ها» نام دارند که همچنین به «دنباله‌ها» و «فتیله‌ها» نیز معروف می‌باشند. قیمت بالا به وسیله بالاترین نقطه سایه بالایی^۷ و قیمت پایین به وسیله پایین‌ترین نقطه سایه پایینی^۸ نشان داده می‌شود.

1. Bullish Candle
2. Bearish Candle
3. Real Body
4. Shadows
5. Tails
6. Wicks
7. Upper Shadow
8. Lower Shadow

کند. تحلیل کردن و تفسیر کردن اطلاعات در این نمودارها بسیار ساده صورت می‌پذیرد. شکل زیر یک نمودار قیمتی در دو حالت میله‌ای و نمودار شمعی را نشان می‌دهد.



ساختار شمع‌ها

در شمع‌ها قیمت‌های آغازین، بالایی، پایینی و پایانی نمایش داده شده است. بدون قیمت‌های آغازین ترسیم چنین نمودارهایی غیرممکن است. قیمت آغازین و پایانی در نمودارهای شمعی از اهمیت خاصی برخوردار می‌باشد؛ چنانچه قیمت پایانی در بالای قیمت آغازین قرار گیرد، تشکیل یک شمع توخالی (به صورت سفید و در برخی نرم‌افزارها به رنگ آبی نمایش داده می‌شود) به نام